

# SORTERA DINA SOPOR RÄTT



**Information  
och tips för  
dig som bor i  
hyresrätt**



# Olika sorters sopor

Det är viktigt att du tar reda på var du ska lämna olika sorters sopor. Det kan skilja sig åt mellan hus och mellan bostadsområden. Fråga din hyresvärd om du är osäker på vad som gäller där du bor.

## SORTERA SÅ HÄR

Följ pilen och se vad i dina sopor som ska sorteras ut och var det ska lämnas. Som du snart märker är det inte mycket som ska läggas i den vanliga soppåsen!

## FARLIGT AVFALL

Det farliga avfallet är det allra viktigaste att du sorterar ut eftersom det annars förgiftar marken och vattnet. Om det inte finns behållare för till exempel elektronik eller lampor i ditt närmaste miljörum, ska du lämna detta avfall på kommunens återvinningscentral.

Du kan också fråga i butiken där du köpt varan om de tar emot avfallet. Apoteket tar till exempel emot gamla mediciner och ibland finns det behållare för småelektronik och lampor i mataffären.

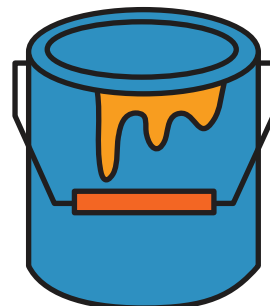
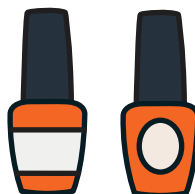
# FARLIGT



### LÄKEMEDEL

Mediciner ska aldrig spolas ner i toaletten eller hällas ut i avloppet. Reningsverken kan inte ta bort de farliga ämnena, de följer med ut i vattendragen.

**Lämna:** På ett apotek.



### KEMIKALIER

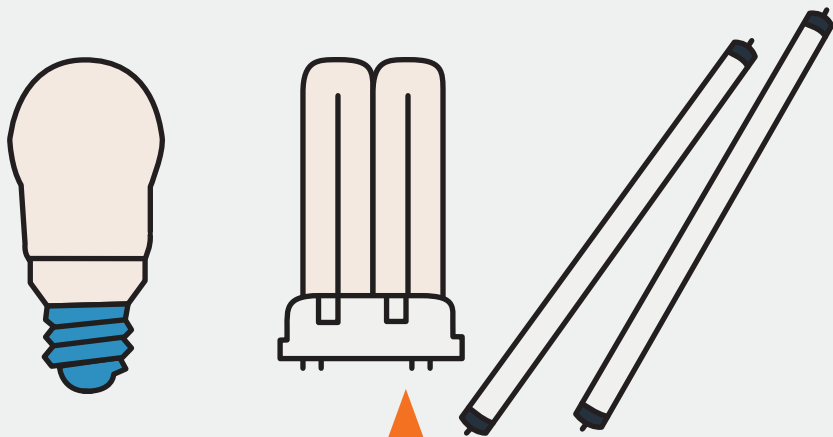
**Till exempel:** Målarfärg, lösningsmedel, lim, spackel, sprayflaskor, starka rengöringsmedel och nagellack.

**Lämna:** I särskild behållare för kemikalier om det finns en sådan i miljörummet där du bor eller på kommunens återvinningscentral.

## LAMPOR

**Till exempel:** Glödlampor, lågenergilampor, LED-lampor och lysrör. **En del lampor innehåller kvicksilver som är ett av de farligaste gifterna som finns.**

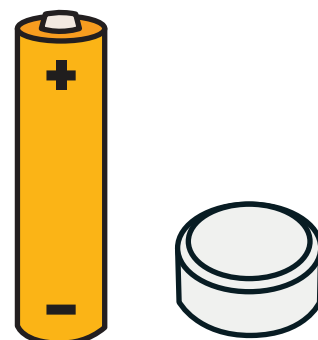
**Lämna:** I särskild behållare för lampor om det finns en sådan i ditt närmaste miljörum, vid din matbutik eller på kommunens återvinningscentral. Du kan också fråga i butiken där du köper lampan om de kan ta emot din gamla.



## BATTERIER

**Till exempel:** Lösa småbatterier som finns i ficklampor, fjärrkontroller eller datortillbehör.

**Lämna:** I batteriholk eller liknande behållare.



# AVFALL



## ELEKTRONIK

**Till exempel:** Små och medelstora apparater som datorer, tv-apparater, leksaker, hushållsmaskiner och verktyg. Allt som har sladd eller batteri. De kan innehålla freoner, kvicksilver, kadmium, bly och andra ämnen som är skadliga för människor och miljön.

**Lämna:** I särskild behållare för elektronik om det finns en sådan i ditt närmaste miljörum eller på kommunens återvinningscentral. Du kan också fråga i butiken där du köpt varan om de kan ta emot den.



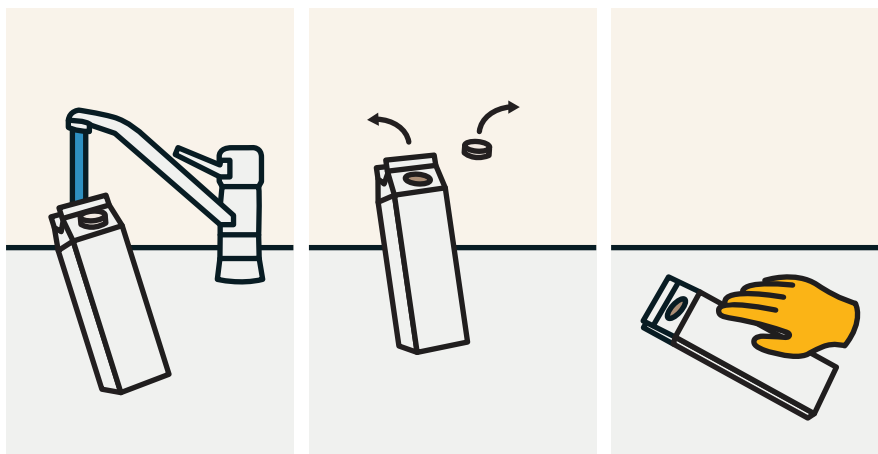
## Leksaker med inbyggda batterier:

Plocka först ur batteriet och lägg det i en batteriholk. Lägg sen leksaken i behållaren för elektroniskt avfall.

## FÖRPACKNINGAR

Nästan allt vi köper är förpackat på olika sätt och det leder till en stor mängd avfall. Alla förpackningar kan återvinnas och därför ska du inte slänga dem i ditt övriga hushållsavfall utan sortera ut dem. Det gäller till exempel mjölkförpackningar, plastlock och kartonger.

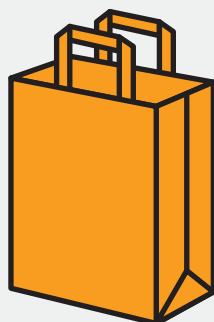
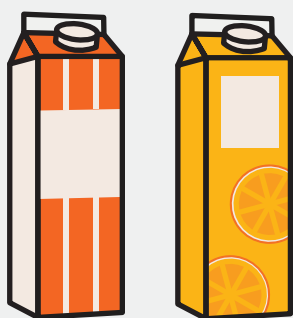
Om du inte kan lämna förpackningar där du lämnar annat avfall i ditt bostadsområde ska du leta upp närmaste återvinningsstation för förpackningar. Oftast finns en sådan på gångavstånd från din bostad.



### TIPS!

Se till att det inte finns matrester kvar i burkar och förpackningar, skölj gärna ur dem. Ta bort kapsyler och lock. Dessa kan oftast lämnas i behållaren för metall eller plast. Vik eller tryck ihop alla kartonger så tar de inte så stor plats.

# FÖRPACK



### PAPPERSFÖRPACKNINGAR

**Till exempel:** Mjölkförpackningar, juicepaket, pappersbärkassar, sockerpåsar, skokartonger, toalettrullar och wellpapplådor.

**Lämna:** I särskild behållare för pappersförpackningar.

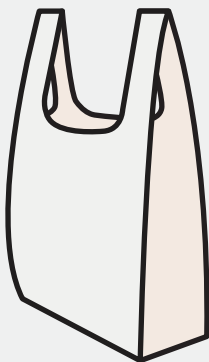
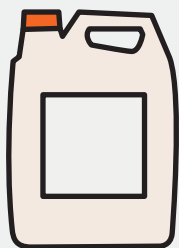
**Men inte:** Kuvert, läggs i det brännbara hushållsavfallet. Tidningar, reklamblad och liknande läggs i behållaren för tidningar.

### TIDNINGAR

**Till exempel:** Dagstidningar, tidskrifter, kataloger, reklamblad, broschyrer, ritpapper och pocketböcker.

**Lämna:** I särskild behållare för tidningar.

**Men inte:** Kuvert och inbundna böcker, läggs i det brännbara hushållsavfallet. Pappersbärkassar läggs i behållaren för pappersförpackningar.



### PLASTFÖRPACKNINGAR

**Till exempel:** Flaskor, burkar, små hinkar och dunkar, plastbärkassar, plastpåsar, refillpaket, tuber, chipspåsar och frigolit.

**Lämna:** I särskild behållare för plastförpackningar.

**Men inte:** Leksaker, saftkanna eller stekspade i plast, sådant ska istället lämnas på kommunens återvinningscentral eller i det brännbara hushållsavfallet.

### PANTFLASKOR

**Till exempel:** Läskburkar och petflaskor med pant.

**Lämna:** I din matbutik där du kan panta dem och få tillbaka en del av pengarna.

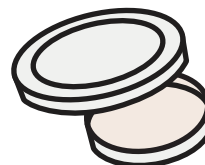
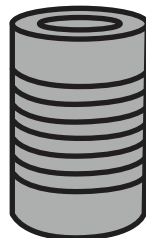
# N I N I N G A R

### GLASFÖRPACKNINGAR

**Till exempel:** Flaskor och burkar av färgat eller ofärgat glas.

**Lämna:** I särskild behållare för färgat och ofärgat glas.

**Men inte:** Dricksglas, porslin, keramik och annat som inte är förpackningar. Sådant ska istället lämnas i grovsoprummet eller i det brännbara hushållsavfallet. Lampor och lysrör hör inte heller hemma i glasinsamlingen.



### METALLFÖRPACKNINGAR

**Till exempel:** Konservburkar, tomma sprayflaskor, tuber, kapsyler och lock av metall.

**Lämna:** I särskild behållare för metallförpackningar.

**Men inte:** Metallsrot, stekpannor och annat som inte är förpackningar, det lämnas istället i grovsoprummet eller på kommunens återvinningscentral.

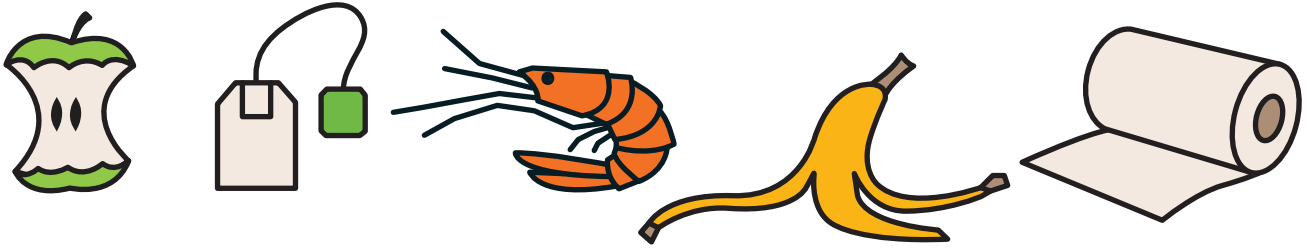
I många bostadsområden sorteras matavfall separat, men inte i alla. Matavfall rötas till biogas eller komposteras och blir till jord. För att detta ska lyckas krävs en noggrann sortering.

#### MATAVFALL

**Till exempel:** Matrester från middagstallriken, äppelskruttar, bananskal och räkskal. Även servetter, hushållspapper, kaffesump och tepåsar räknas som matavfall.

**Lämna:** I särskild påse som sedan lämnas i behållaren för matavfall.

**Men inte:** Cigarettfimpar eller snus, detta sorterar du som brännbart hushållsavfall.



# RESTEN



#### TEXTIL

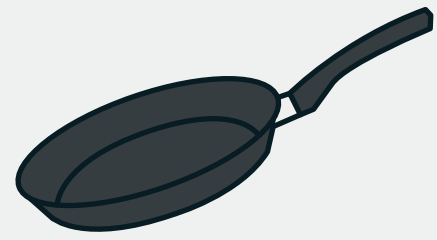
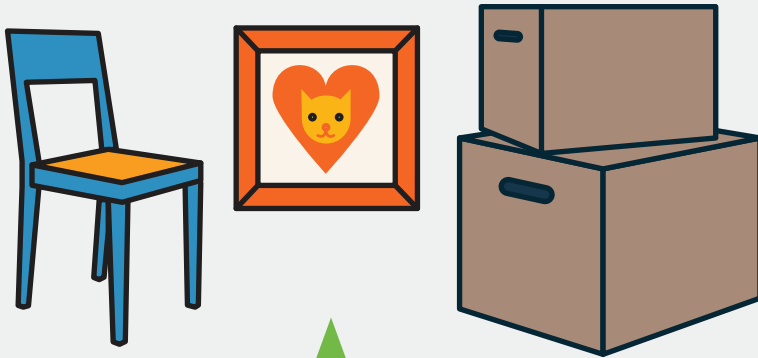
**Till exempel:** Kläder, skor och gardiner.

**Lämna:** Kläder som är hela och rena kan du lämna till en klädinsamling. Trasiga kläder och skor får du slänga bland ditt vanliga brännbara hushållsavfall om det inte är för skrymmande då lämnas de istället i grovsoporna eller på kommunens återvinningscentral.

## GROVSOPOR

**Till exempel:** Träsiga möbler, stekpannor, stora kartonger och andra större sopor som inte får plats i en vanlig soppåse.

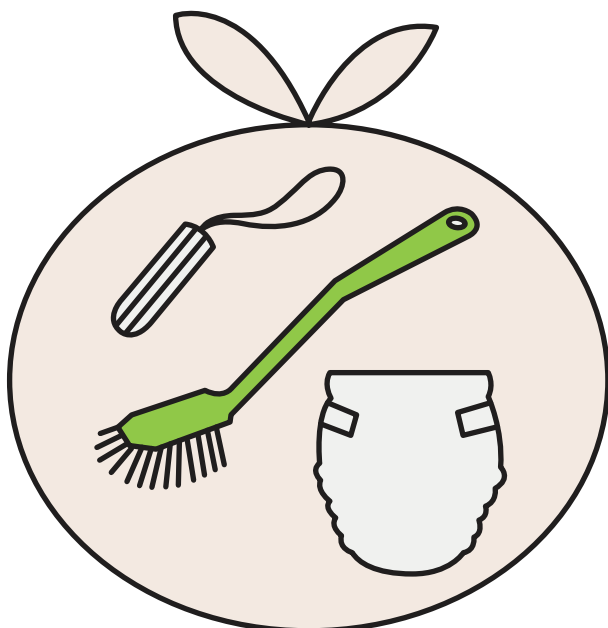
**Lämna:** I grovsoprummet, om det inte finns något sådant i ditt bostadsområde ska du lämna dina grovsopor på kommunens återvinningscentral. En del bostadsföretag ordnar speciella rensningstillfällen någon gång per år och ställer upp containrar som du kan lämna dina grovsopor i.



**TACK** för att du inte lämnar grovsopor i källargångar eller utanför soptunnan, det kan orsaka brand, dra till sig skadedjur och göra det svårt att komma fram. Dessutom, om du lämnar kvar sopor på ett olämpligt ställe är risken stor att fler tar efter och gör likadant vilket leder till en skräpig och otrevlig boendemiljö.

## RESTAVFALL

Det enda du ska slänga i din vanliga soppåse!



## BRÄNNBART HUSHÅLLSAVFALL

**Till exempel:** Blöjor, bindor, tamponger, dammsugarpåsar, diskborstar, kuvert, snus och fimpar. Det som inte kan sorteras ut som något annat hamnar här i din vanliga soppåse och kommer att brännas.

**Lämna:** I din vanliga soppåse som du slänger i behållaren för brännbart hushållsavfall (kallas ibland för restavfall).

*Bra jobbat!*



# Smart med mindre avfall

**DET FINNS MYCKET  
VI KAN GÖRA  
FÖR ATT MINSKA  
MÄNGDEN SOPOR  
OCH SAMTIDIGT  
SPARA PENGAR.**

**Här är några tips:  
köp färre saker**

**köp begagnat**

**köp saker som håller länge**

**reparera saker som  
gått sönder**

**använd plastkassen flera  
gångar eller ta med egen  
tygpåse till affären**

**drick kranvatten istället för  
vatten på flaska eller burk**

**planera matinköpen väl så  
allt hinner tillagas innan  
det blir gammalt.**

## Sälj, byt eller ge bort

Att slänga användbara saker är ett stort resursslöseri. Idag finns många möjligheter att byta, sälja eller skänka bort hela och rena saker som du inte längre vill ha. Oftast är detta också det bekvämaste sättet att till exempel bli av med en möbel.

Det finns flera webbplatser på internet som förmedlar byten och försäljning. Blocket och Tradera är några exempel men det finns också lokala grupper på Facebook. Du kan också kontakta en välgörenhetsorganisation på din ort, som kanske kan komma och hämta dina saker.

I en del flerbostadshus och på återvinningscentraler finns återbruksrum där du kan lämna hela och rena saker och själv hitta saker som du har användning för. Men tänk på att mjuka möbler som soffor eller sängar kan sprida väggloss.

## Visste du att:

Glasförpackningar kan återvinnas hur många gånger som helst utan att kvaliteten försämras. Då sparas råvaror som sand, soda och kalk. Det går också åt mindre energi för att återvinna glas än att göra nytt glas. Återvunnet glas minskar koldioxidutsläppen med 41 procent jämfört med att ta fram en ny produkt av ny råvara.

Förpackningar av papper och kartong som går till återvinning gör att vi inte behöver fälla så många nya träd. Ett ton returpapper motsvarar ungefär 14 träd. Det spar också energi och kemikalier att använda återvunnet papper istället för att göra helt nytt. Omkring sju gånger kan papper återvinnas.

Källa: Förpacknings- och tidningsinsamlingen (FTI) och [www.sopor.nu](http://www.sopor.nu)

- 11 pantade burkar sparar energi som motsvarar 5 minuters dusch.
- En påse matavfall kan bli biogas som räcker till 2,5 kilometers bilkörning.
- Om alla lämnar in sina kapsyler till återvinning räcker stålet till 2 200 nya personbilar, varje år.
- Sverige återvinner 99 % av hushållens avfall.

(Källa: [www.sopor.nu](http://www.sopor.nu))

*Tack för att du återvinner och  
sorterar rätt. Tillsammans kan vi  
spara energi och hindra att  
natur och miljö förstörs!*